



TC.
ALAPLI KAYMAKAMLIĞI
Mesleki Eğitim Merkezi Müdürlüğü
STRATEJİK PLANI
2015-2019



T.C. MİLLÎ EĞİTİM BAKANLIĞI	
(KALFALIK BELGESİ)	
T.C. Kimlik No:	Mesleki Adı:
Ad Soyad:	Öğretmen İlişkisi:
Baba Adı:	Başarı Sınıf No:
Soyadı:	Beyan Tarihi:
Öğrenim Yeri:	Beyan No:
Öğrenim Tarihi:	Meslek Adı:
	Meslek Dalı:

Yükarıda açık kılımlı yazılı, maddeleri öğrenme aşaması bitirilen öğrencilerin kendilerine bu belge verilir. 3308 sayılı Mesleki Eğitim Kanunu'nun

Meslek Müdürü: İktisadi İşleri Müdürü

T.C. MİLLÎ EĞİTİM BAKANLIĞI	
USTALIK BELGESİ	
T.C. Kimlik No:	Mesleki Adı:
Ad Soyad:	Mesleki İşyeri:
Baba Adı:	Beyan Sınıf No:
Soyadı:	Beyan Tarihi:
Öğrenim Yeri:	Beyan No:
Öğrenim Tarihi:	Meslek Adı:
	Meslek Dalı:

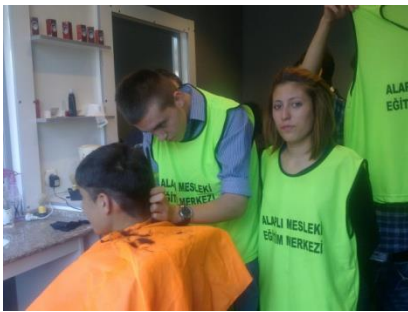
Yükarıda açık kılımlı yazılı, maddeleri öğrenme aşaması bitirilen öğrencilerin kendilerine bu belge verilir. 3308 sayılı Mesleki Eğitim Kanunu'nun

Meslek Müdürü: İktisadi İşleri Müdürü

T.C. MİLLÎ EĞİTİM BAKANLIĞI	
USTA ÖĞRETİCİLİK BELGESİ	
T.C. Kimlik No:	Mesleki Adı:
Ad Soyad:	Mesleki İşyeri:
Baba Adı:	Beyan Sınıf No:
Soyadı:	Beyan Tarihi:
Öğrenim Yeri:	Beyan No:
Öğrenim Tarihi:	Meslek Adı:
	Meslek Dalı:

Yükarıda açık kılımlı yazılı, maddeleri öğrenme aşaması bitirilen öğrencilerin kendilerine bu belge verilir. 3308 sayılı Mesleki Eğitim Kanunu'nun

Meslek Müdürü: İktisadi İşleri Müdürü



İSTİKLAL MARŞI



Korkma, sönmez bu şafaklarda yüzen al sancak;
Sönmeden yurdumun üstünde tüten en son ocak.
O benim milletimin yıldızıdır, parlayacak;
O benimdir, o benim milletimindir ancak.

Çatma, kurban olayım, çehreni ey nazlı hilal!
Kahraman ırkıma bir gül! Ne bu şiddet, bu celal?
Sana olmaz dökülen kanlarımız sonra helal...
Hakkıdır, hakk'a tapan, milletimin istiklal!

Ben ezelden beridir hür yaşadım, hür yaşarım.
Hangi çılgın bana zincir vuracakmış şaşarım!
Kükremiş sel gibiyim, bendimi çiğner, aşarım.
Yırtarım dağları, enginlere sığam, taşarım.

Garbin afakını sarmışsa çelik zırhlı duvar,
Benim iman dolu göğsüm gibi serhaddim var.
Ulusun, korkma! Nasıl böyle bir imanı boğar,
'Medeniyet!' dediğin tek dişi kalmış canavar?

Arkadaş Yurduma alçakları uğatma, sakın.
Siper et gövdeni, dursun bu hayasızca akın.
Doğacaktır sana va'dettiği günler hakk'ın...
Kim bilir, belki yarın, belki yarından da yakın.

Bastığın yerleri 'toprak!' diyerek geçme, tanı:
Düşün altında binlerce kefensiz yatanı.
Sen şehit oğlusun, incitme, yazıktır, atanı:
Verme, dünyaları alsan da, bu cennet vatanı.

Kim bu cennet vatanın uğruna olmaz ki feda?
Şüheda fışkıracak toprağı sıksan, şüheda!
Canı, cananı, bütün varımı alsın da hüda,
Etmesin tek vatanımdan beni dünyada cüda.

Ruhumun senden, ilahi, şudur ancak emeli:
Değmesin mabedimin göğsüne namahrem eli.
Bu ezanlar-ki şahadetleri dinin temeli,
Ebedi yurdumun üstünde benim inlemeli.

O zaman vecd ile bin secde eder -varsa- taşım,
Her cerihamdan, ilahi, boşanıp kanlı yaşım,
Fışkırır ruh-i mücerred gibi yerden naşım;
O zaman yükselerek arşa değer belki başım.

Dalgalar sen de şafaklar gibi ey şanlı hilal!
Olsun artık dökülen kanlarımın hepsi helal.
Ebediyen sana yok, ırkıma yok izmihlal:
Hakkıdır, hür yaşamış bayrağımın hürriyet;
Hakkıdır, hakk'a tapan, milletimin istiklal!

Mehmet Akif Ersoy

ATATÜRK'ÜN GENÇLİĞE HITABESİ

Ey Türk Gençliği!

Birinci vazifen, Türk istiklâlini, Türk Cumhuriyetini, ilelebet, muhafaza ve müdafaa etmektir. Mevcudiyetinin ve istikbalinin yegâne temeli budur. Bu temel, senin, en kıymetli hazinendir. İstikbalde dahi, seni bu hazineden mahrum etmek isteyecek, dahilî ve haricî bedhahların olacaktır. Bir gün, İstiklâl ve Cumhuriyeti müdafaa mecburiyetine düşersen, vazifeye atılmak için, içinde bulunacağın vaziyetin imkân ve şerâitini düşünmeyeceksin! Bu imkân ve şerâit, çok nâmüsait bir mahiyette tezahür edebilir. İstiklâl ve Cumhuriyetine kastedecek düşmanlar, bütün dünyada emsali görülmemiş bir galibiyetin mümessili olabilirler. Cebren ve hile ile aziz vatanın, bütün kaleleri zaptedilmiş, bütün tersanelerine girilmiş, bütün orduları dağıtılmış ve memleketin her köşesi bilfiil işgal edilmiş olabilir. Bütün bu şerâitten daha elîm ve daha vahim olmak üzere, memleketin dahilinde, iktidara sahip olanlar gaflet ve dalâlet ve hattâ hıyanet içinde bulunabilirler. Hattâ bu iktidar sahipleri şahsî menfaatlerini, müstevlilerin siyasi emelleriyle tevhit edebilirler. Millet, fakr ü zaruret içinde harap ve bîtap düşmüş olabilir.

Ey Türk istikbalinin evlâdı! İşte, bu ahval ve şerâit içinde dahi, vazifen; Türk İstiklâl ve Cumhuriyetini kurtarmaktır! Muhtaç olduğun kudret, damarlarındaki asil kanda mevcuttur!



Mustafa Kemal ATATÜRK

SUNUŞ 7

GİRİŞ 8

1. BÖLÜM: STRATEJİK PLAN HAZIRLIK PROGRAMI 9

A. Stratejik Planlamanın Hukuki Dayanakları 10

B. Hazırlık Çalışmaları 10

B. 1. Planlama Sürecinin Organizasyonu 10

Alaplı Mesem Stratejik Planlama Üst Kurulu 10

Alaplı Mesem Stratejik Planlama Ekibi 10

C. Stratejik Plan Modeli 11

Stratejik Plan Oluşum Şeması 12

2. BÖLÜM: DURUM ANALİZİ 13

A. Tarihsel Gelişim 14

B. Yasal Yükümlülükler ve Mevzuat Analizi 15

C. Faaliyet Alanları, Ürün ve Hizmetler 16

D. Paydaş Analizi 17

E. Kurum İçi ve Dışı Analiz 18

E. 1. Kurum İçi Analiz 19

Kuruluşun Yapısı 19

İnsan Kaynakları 19

Teknolojik Kaynaklar 20

Mali Kaynaklar 22

E.2.	Kurum Dışı Analiz	23
	PEST-E Analizi	23
	Üst Politika Belgesi	24
E.3.	GZFT Analizi	24
E.4.	Gelişim Alanları	26
E.5.	Alaplı Mesleki Eğitim Stratejik Plan Mimarisi	28

3. BÖLÜM: GELECEĞE YÖNELİM 28

A.	Misyon	29
B.	Vizyon	29
C.	Temel Değerler ve İlkeler	29
D.	Geleceğe Yönelim Genel Tablosu	30
	Tema 1	31
	Tema 2	33
	Tema 3	35

4. BÖLÜM: MALİYETLENDİRME 38

5. BÖLÜM: İZLEME VE DEĞERLENDİRME 40

	İzleme ve Değerlendirme	41
--	-------------------------	----

Sunuş ve Giriş





Stratejik Planlama; nereye gideceğini bilen, amaçlarını buna göre belirleyen, hedeflerine doğru ilerlerken doğru projeler gerçekleştirmeye çalışan kurumların kendi gelecekleri üzerinde olumlu etkiler.

Plan, sorumluluklarımızı yerine getirmede kaynaklarımızın daha etkili kullanılmasının en kısa yoldan formülize edilmiş halidir. Stratejik Planlama çalışmaları, Alaplı Mesleki Eğitim Merkezimizi daha da ileriye götürme çabalarımızda yol haritası olacaktır.

Planlama, amaç konulması, bu amaçlara ulaşacak yol haritasının çizilmesi, görevlerin yürütülmesi, sonuçların izlenmesi, değişen koşullar ve başarılar çerçevesinde adımların yeniden belirlenmesini içeren bir süreçtir.

Bu amaçla yola çıktığımız 2015-2019 yılları kapsayacak stratejik planlama sürecinde; Alaplı Mesleki Eğitim Merkezimizin sahip olduğu olanakları, kabiliyetleri, insan kaynaklarını ve diğer unsurlarını değerlendirerek üstünlüklerimizi ve zayıflıklarımızı içerisinde faaliyet gösterdiğimiz çevreyi değerlendirerek bu unsurların bize sunduğu fırsatları ve tehditleri belirledik. Bu sayede kurum olarak biz neredeyiz? Sorusuna yanıt aramaya çalıştık ve oluşturduğumuz misyon tanımını ile bu yanıtı somutlaştırdık.

Kurumumuzun tüm birimlerini kapsamak üzere tasarlanan stratejik planlama çalışması, Kurumumuzun geleceğini belirlemeyi ve bilinçli adımlar atmayı sağlayacak bir doküman ortaya çıkarmıştır. Süreç boyunca, kurum olarak geleceğimizin tasarlanması için yol haritamızın çizilmesi amaçlanmıştır.

Takip eden süreçte nereye ulaşmak istiyoruz? Sorusuna yanıt verebilmek adına kurumumuzun vizyon tanımını yeniden gözden geçirdik. Son olarak ise; bulunduğumuz nokta ile varmak istediğimiz nokta arasındaki farkları gidermek için neler yapmalıyız? Sorusuna yanıt olması açısından temel stratejilerimizi bu stratejilere hizmet edecek amaçlarımızı amaçları somutlaştıran hedeflerimizi ve hedeflerimizi uygulanabilir kılacak proje/ faaliyetleri belirledik ve faaliyetlerin maliyetlerini çıkardık.

Tüm birimlerimizi öğretmenlerimizi bu planın uygulama sürecine aktif olarak katılmaya ve destek olmaya davet ediyor hep birlikte daha kaliteli bir eğitime ulaşacağımızı temenni ediyorum.

Saygılarımla.

Ertuğrul YALINBAŞ

Merkez Müdürü

GİRİŞ

Stratejik plan, bir okulun etkinliğini, verimliliğini ve dinamizmini artıran ana araçtır. Stratejik planlama ile geleceğe dönük hedefler ve planlarla risk almayı, gerçekçi kararlar almayı, bu kararları uygulamayı ve düzenli geri dönütlerle sonuçları değerlendirmeyi başarabiliriz. Kurumlarda, en alt birimden, en üst yönetime kadar, kurum ve paydaşlar için, kurumu ilerletecek en kapsamlı süreç stratejik planlama aracılığı ile belirlenebilmektedir.

Eğitim kurumları, ilerlemenin ve kalkınmanın temel direkleridir ve var olabilmek için, gelişimlere, değişimlere uyum sağlayacak ve çevresel koşulları göz önüne alacak bir yol haritasına sahip olmak zorundadır. Eğitim ciddi bir iştir, tesadüflere, şansa bırakılamaz. Stratejik planlama sayesinde, geleceğe ilişkin hedefler, vizyon ve misyon belirlenebilir. Okulların güçlü ve zayıf yanları ile karşılaşılabilecekleri fırsatlar ve tehditler değerlendirilebilir. Nihayetinde, hem kurum olarak kendi geleceğini hem de ülkenin geleceğini en iyi şekilde yönlendirmeyi başarabilir.

Stratejik yönetimin amacına ulaşabilmesi için, hizmetlerin planlı yürütülmesi ve üretilmesi, izlenecek yolların gerçekçi politikalarla desteklenmesi, uygulamaların izlenmesinde kamu kuruluşlarının etkili, istekli katılımları, sorumluluk almaları kaçınılmaz görülmektedir. Belirlenen hedeflere ulaşmak için kaynakların verimli kullanımı, ihtiyaçların doğru tespiti ve giderilmesi kurumun başarısı ve sürekliliği için çok önemlidir. Stratejik planlama ise bugünden yarına nasıl hazırlanmamız gerektiğine dair kalıcı bir belgedir.

Bulunduğu konumu ve varmak istediği noktayı tam anlamıyla tanımlayan, kabullenen ve buna dair plan ortaya koyan bir eğitim kurumu, başarıya ulaşmada en önemli adımı atmış olacaktır. Stratejik planların eğitim kurumlarında başarılı olarak uygulanması, yalnız o kurumun değil, ülke geleceğinin de şekillenmesine katkı sağlayacaktır.

Stratejik Planda belirlenen hedeflerimizi ne ölçüde gerçekleştirdiğimiz, plan dönemi içindeki her yılsonunda gözden geçirilecek ve gereken revizyonlar yapılacaktır. Alaplı Mesleki Eğitim Merkezi Stratejik Planı'nın 2015-2019 sürecinde belirtilen amaç ve hedeflere ulaşmamızda, okulumuzun gelişme, değişim ve başarısına önemli katkılar sağlayacağına inanıyor ve bunun için kurum yöneticisi, çalışan, faydalanan herkesimin üzerine düşeni yapacağına güveniyoruz.

Stratejik Plan Hazırlama Ekibi

Hazırlık Süreci



Bölüm 2

A. STRATEJİK PLANIN HUKUKİ DAYANAKLARI

5018 Sayılı Kamu Mali Yönetimi Kontrol Kanunu çerçevesinde 26/05/2006 tarih ve 26179 sayılı resmi gazetede yayınlanan Kamu idarelerinde stratejik Planlamaya İlişkin Usul ve esaslar Hakkındaki Yönetmelik ile Bakanlığımız 2013/26 Sayılı genelge ekindeki 2015-2019 stratejik plan Hazırlık Programı doğrultusunda iş ve işlemlerin yürütüleceği Bakanlığımız Strateji geliştirme Başkanlığının ilgili emirleri Bakanlığımız merkez ve taşra teşkilatı birimlerinde yürütülmekte olan stratejik planlama çalışmalarının yasal çerçevesini oluşturmaktadır.

MEB 16/09/2013 tarihli ve 2013/26 sayılı Stratejik Planlama Genelgesi kapsamında Mesleki Eğitim Merkezi sürece ilişkin iş takvimi hazırlayarak 2015-2019 Stratejik Planlama hazırlık çalışmalarına başlamıştır.

B. HAZIRLIK ÇALIŞMALARI

Alaplı Mesleki Eğitim Merkezi Müdürlüğünün Stratejik Planlamam Çalışmaları, İl Milli Eğitim Müdürlüğünün 08/05/2014 tarih ve 1830822 sayılı yazıları gereği 04/06/2014 tarihinde Zonguldak İl Milli Eğitim ARGE birimi yöneticisi Şube Müdürü Ercan KAHYA başkanlığında İl Arge Birimi Stratejik Planlama Koordinasyon ekibi üyeleri Burcu KILIÇ ve Engin ERENULUĞ tarafından ilçemiz Halk Eğitimi Merkezi Müdürlüğü toplantı salonunda stratejik planlama çalışmayı düzenlenmiştir. Toplantıya Merkezimizden Merkez Müdürü Ertuğrul YALINBAŞ ve Müdür Yardımcısı A.Necmettin UNUR katılmışlardır.

Alaplı Mesleki Eğitim Merkezi Müdürlüğü 2015-2019 planın hazırlanması mevcut durumun ortaya konması ve stratejik planlama koordinasyon görevlerini yerine getirmek için Stratejik Planlama Üst Kurulu ve Stratejik Planlama Ekibini oluşturarak Alaplı Mesleki Eğitim Merkezi Müdürü Ertuğrul YALINBAŞ başkanlığında üst kurul ve stratejik planlama ekibi katılımı ile periyodik toplantılar yapılmıştır.

Alaplı Mesleki Eğitim Müdürlüğü **Stratejik Planlama Üst Kurulu** kurulmuştur. Stratejik Planlama Üst Kurulu şu isimlerden oluşmaktadır.

Ertuğrul YALINBAŞ Merkez Müdürü

Metin ŞAHİN Müdür Yardımcısı

Alaplı Mesleki Eğitim Merkezi Planlama Ekibi

A.Necmettin UNUR Müdür Yardımcısı

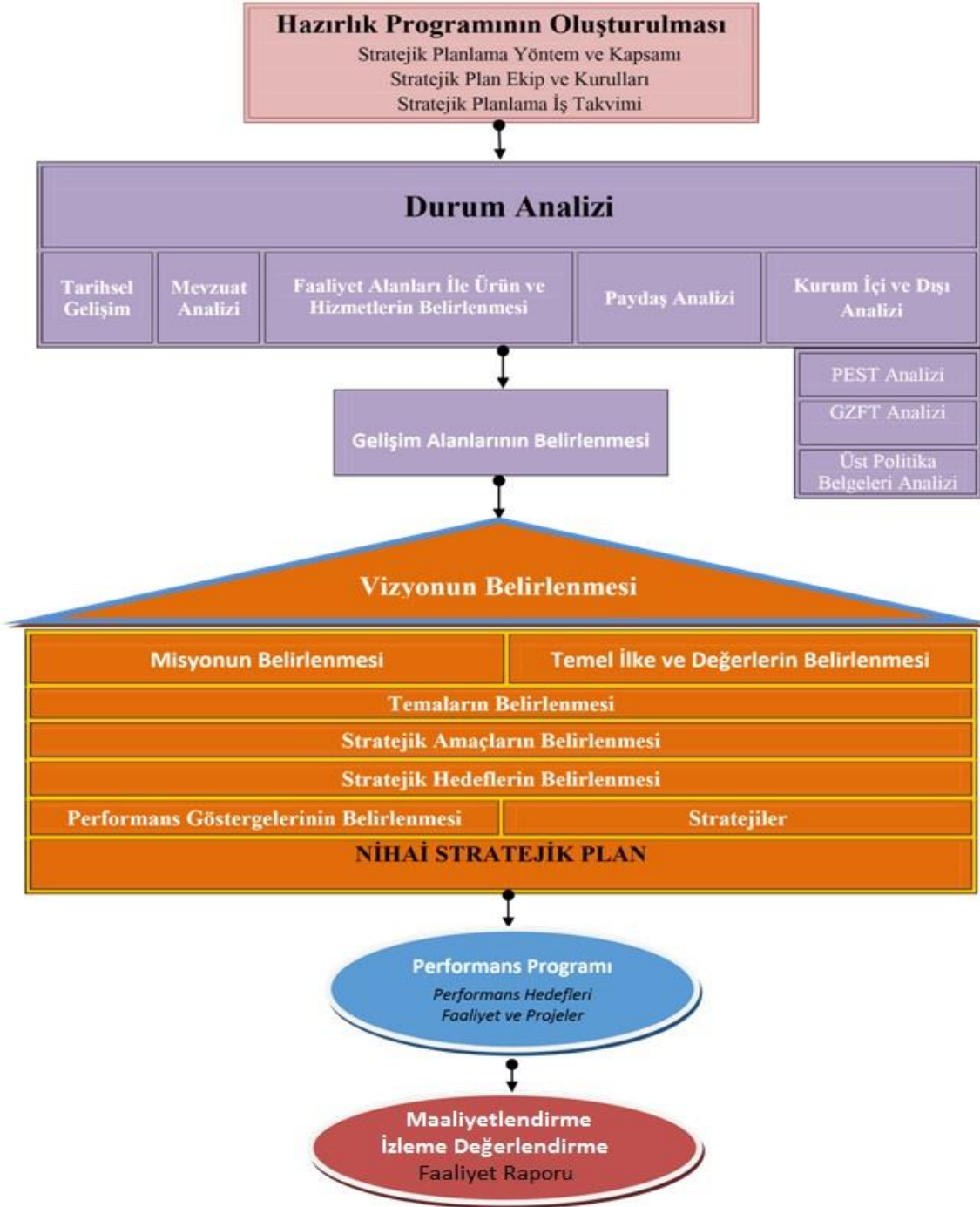
Ali KAYA Müdür Yardımcısı

Ceyhun KARAKAYA Motorlu Araçlar Teknolojisi A.Ö

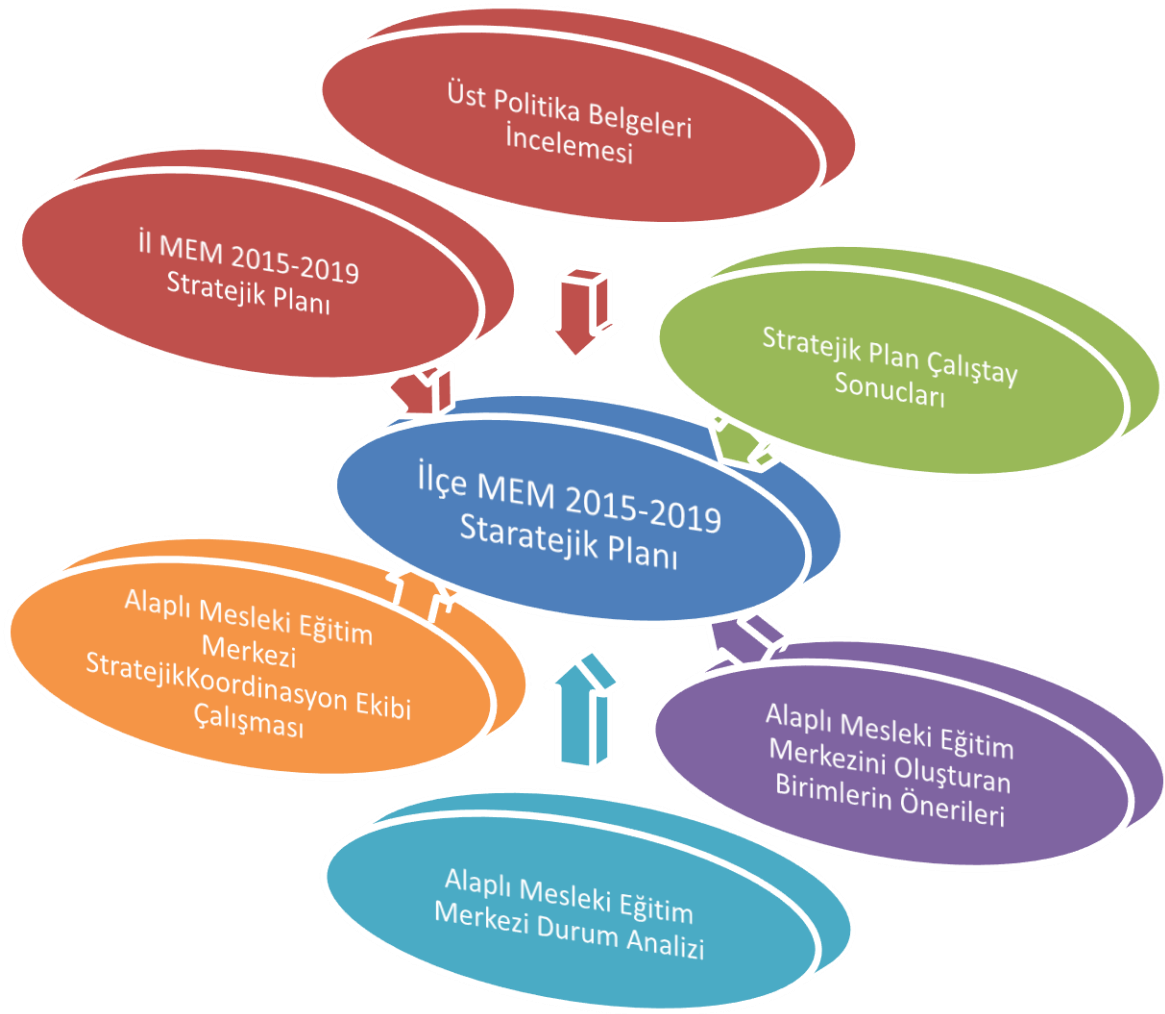
Rafiyeye AYDIN Giyim Üretimi Teknolojisi A.Ö

Hilmi KUZÖREN Yardımcı Hizmetler

C. Stratejik Plan Modeli



Şekil 1 : Milli Eğitim Bakanlığı Stratejik Planlama Modeli



Şekil 2 :Stratejik Plan Oluşum Şeması

Durum Analizi



Bölüm 2

DURUM ANALİZİ

A.TARİHSEL GELİŞİM

Türk Milli Eğitim Sistemi, bireylerin eğitim ihtiyaçlarını karşılayacak şekilde ve bir bütünlük içinde “örgün eğitim” ve “yaygın eğitim” olarak iki ana bölümden meydana gelmiştir. Merkezimiz yaygın eğitim kurumu olarak mesleki eğitim faaliyetine devam etmektedir.

Yaygın Eğitim: Örgün eğitim sistemine hiç girmemiş, herhangi bir eğitim kademesinde bulunan veya bu kademelerden birinden ayrılmış olan bireylere ilgi ve ihtiyaç duydukları alanda okullar ile sınırlı kalmayan öğrenmenin yaş, sosyal, ekonomik statü ve eğitim seviyesine bakılmaksızın, herhangi bir engel olmadan sürdürülebileceğini gösteren temel kavramlardan biridir.

Stratejik planlama sürecinde Alaplı Mesleki Eğitim Merkezinden beklenen katkılar aşağıda kısaca ele alınmıştır. Mesleki Eğitim Merkezimizin var olma nedeni; hiçbir mesleki eğitim görmeden iş hayatına atılan gençlerimizin mesleki eğitim sistemi ile yetiştirilerek becerili işgücü haline getirilmeleridir. Ülkemizin bu ihtiyacının karşılanmasında en ekonomik ve gerçekçi yol budur. Söz konusu gençlerin mesleki eğitim sisteminde yetiştirilmeleri toplumsal açıdan da önemli faydalar sağlayacaktır. Amacımız; Çırak yaşında olup, okul sistemi dışında bulunan gençlere temel meslek eğitimi vermek ve bunları işe yerleştirmek. Çıraklık sistemine girecek gençlerin uygun meslek kalfalık ve ustalık standartlarını belirlemektir. İşyerlerinde seçimine rehberlik yapmak. 15 yaş üzerinde olan ve geleceğini bir işyerinde çalışarak kurmaya çalışan gençlere çıraklık sistemi yoluyla meslek eğitimi vermek. İş hayatı içinde bulunan çırakları eğitim süresince sosyal güvenlik şemsiyesi altına almak.

Ülke genelinde çeşitli mesleklerde öğrenilmeyen iş ve işlemleri ders araç ve gereçleri ile zenginleştirilmiş lâboratuar ve atölyelerde öğretmek. Kalfa ve ustaların meslek kursları ile mesleklerinde gelişmelerini sağlamak. Ustaların “Usta Öğreticilik” kursları ile gelişmelerini sağlamak. İş hayatında disiplini sağlamak. Eğitim kurumları ile iş hayatı arasında işbirliğini geliştirmek. Yapılan işlerin teknolojisinin kalitesinin ve veriminin yükselmesini sağlamaktır.

Merkezimiz 3308 Sayılı Mesleki Eğitim Kanunu ile 3 Temmuz 2002 tarih ve 24804 Sayılı Resmi Gazetede yayımlanan Mesleki ve Teknik Eğitim Yönetmeliği çerçevesinde faaliyetlerini sürdürmektedir.

ALAPLI MESLEKİ EĞİTİM MERKEZİ MÜDÜRLÜĞÜ TARİHÇESİ

Alaplı Mesleki Eğitim Merkezi 18.04.1990 yılında Alaplı Sanayi Sitesi Sosyal Tesisler binası alt katında iki sınıf olarak açılmıştır. İlk mesleki eğitimine 70 çırak öğrenci ile başlamıştır. Bina sanayi sitesi yapı kooperatifine aittir. (Tüzel)

Betonarme yapı türündedir. 1988 yılında yapılmış olup, 3 katlıdır. Merkezimiz 1. Katı ve 2.katında yarısını kullanmaktadır. Binanın toplam alanı 488 m² bahçe alanıda 150 m² dir. Isınma şekli doğalgaz dır.

1 adet bilgisayar laboratuvar mevcut olup 16 adet bilgisayar mevcuttur.

2012 yılında Okul Aile Birliği ve esnaflarımızın katkıları ile **Berber ve Kuaför** uygulama salonu ile **Kaynak Atölyesi** oluşturulmuştur.

2013 yılında İlçemiz Kız Meslek Lisesinin Giyim Bölümünde kullanılan dikiş makinalarını yenilemeleri nedeniyle boşa çıkan 5 Adet dikiş makinası tamir ve bakımları yaptırılarak okulumuzda **Giyim Üretim Teknolojisi Atölyesi** kazandırılmıştır.

2014 yılında Batı Karadeniz Kalkınma Ajansına sunmuş olduğumuz ve Batı Karadeniz Kalkınma Ajansı tarafından mali destek kapsamında desteklenmeye değer görülen “Profosyonel Oparatörlük için Simülatörlü Eğitim Doğru Seçim “ adlı projemiz sayesinde İş Makinesi Simülatör sınıfı oluşturulmuştur. Bu Sınıfımız Milli Eğitim Bakanlığına bağlı resmi kurumlar içinde **Türkiye’de ilk ve tek** olma özelliğine sahiptir.

2014 Yılında AB ErasmusEğitim programı kapsamında Müdürlüğümüzce hazırlanan 2014-1 TR01 KA102-003214 nolu ‘Mesleki Eğitimde Avrupa Değerleri’adlı proje kapsamında İlçemizde mesleki ve teknik eğitim veren orta öğretim kurumlarından30 öğretmenimiz ile Portekiz, Letonya ve Romanya ziyaretlerini tamamlayarak Metal Teknolojisi, Yiyecek İçecek Hizmetleri , Elektrik Elektronik Teknolojisi Alanındaki faydalı uygulamaların ülkemizde ve kurumlarımızda uygulanmasına öncülük etmektedir.

2014 Yılında Güzellik ve Saç Bakım Hizmetleri Alanında Açık Meslek Lisesi yüz yüze eğitimi açılmış olup öğretmen ve kriterlere uygun usta öğretici bulunamadığından tekrar kapatılmıştır

Okul binasının ve bahçesinin yetersizliği nedeni ile sosyal ve sportif faaliyetlerin yapılması yetersizdir.

B.YASAL YÜKÜMLÜLÜKLER VE MEVZUAT

ANALİZİYasal Yükümlülükler ve Mevzuat Analizi

- T.C. Anayasası
- 1739 Sayılı Milli Eğitim Temel Kanunu
- 652 KHK
- 657 Sayılı Devlet Memurları Kanunu
- 5442 Sayılı İl İdaresi Kanunu
- 3308 Sayılı Çıraklık ve Mesleki Eğitim Kanunu
- 5362 Sayılı Esnaf ve Sanatkârlar Meslek Kuruluşları Kanunu
- 5174 Sayılı Türkiye Odalar ve Borsalar Birliği ile Odalar ve Borsalar Kanunu
- 506 Sayılı Sosyal Sigortalar Kanunu
- 439 Sayılı Ek Ders Kanunu
- Mesleki ve Teknik Eğitim Yönetmeliği
- Hayat Boyu Öğrenme Strateji Belgesi (2014-2018)

C.FAALİYET ALANI ÜRÜN VE HİZMETLER

FAALİYET ALANI	S.NO	ÜRÜN
1-EĞİTİM –ÖĞRETİM FAALİYETLERİ	1	Açık Öğretim Ortaokul
	2	Açık Öğretim Lise
	3	Açık Meslek Lisesi Yüzyüze programları
	4	Okullar Hayat Olsun Projesi
	5	MEB Dışındaki Kurumlarla Eğitim Faaliyetleri
	6	İl İstihdam Ve Mesleki Eğitim Kurulu
	7	Çıraklık, Kalfalık Ve Ustalık İş Ve İşlemleri
	8	Mesleki Ve Teknik Eğitim Denklik İşlemleri
	9	Kursiyer Kayıt İşlemleri
	10	Kursiyer Diploma Onay
	11	Yerel Ve Ulusal Projeler
	12	İşbirliği Protokolleri
	13	Çırak Öğrenci
	14	Milli Bayramlar
	15	Törenler
	16	Öğrenci Disiplin
	17	Ders Araç-Gereçlerin Hazırlanması
	18	Gezi İşlemleri
	19	Zararlı Maddelerden Korunma
2- İNSAN KAYNAKLARI VE YÖNETİMİ FAALİYETLERİ	1	Aday Öğretmen
	2	Aday Memur
	3	Terfi – İntibak
	4	Emeklilik
	5	Borçlanma
	6	Sağlık İşleri
	7	İzin İşlemleri
	8	Ödül
	9	Ceza
	10	Disiplin
	11	Görevlendirme
	12	Görevden Ayrılma
	13	Vefat
	14	Hizmet Değerlendirme
	15	Askerlik
	16	Aile Yardım Bildirimi
3- EĞİTİME DESTEK FAALİYETLERİ:	1	Araç-Gereç-Donatımı
	2	Öğrenci Kitapları
	3	Demirbaşlar
	4	Ayniyat
	5	Gelen Giden Evrak
	6	Yapım-Onarım
	7	Taşınmazlar
	8	Deprem Güçlendirme
	9	Koruyucu Güvenlik
	10	MEBBİS
	11	e-yaygın
4	Web Sayfası	

A. PAYDAŞ ANALİZİ

a. Paydaşların Tespiti ve Sınıflandırılması

Paydaş analizinin ilk aşamasında kurumumuzun paydaşlarının kimler olduğunun tespit edilebilmesi için; Kurumumuzun faaliyet ve hizmetleri ile ilgisi olanlar kimlerdir? Kurumumuzun faaliyet ve hizmetlerini yönlendirenler kimlerdir? Kurumumuzun sunduğu hizmetlerden yararlananlar kimlerdir? Kurumumuzun faaliyet ve hizmetlerden etkilenenler ile faaliyet ve hizmetlerini etkileyenler kimlerdir? Sorularına cevap aranmıştır.

Bu aşamada stratejik planlama ekibi kurumumuzun bütün paydaşlarını ayrıntılı olarak belirtilmiş ayrıca bir paydaşa farklı özellik, beklenti ve öneme sahip alt gruplar mevcutsa; paydaşlar bu alt gruplar bazında ele alınarak büyük çaplı bir paydaş listesi oluşturmuştur.

Paydaşların kurumla ilişkileri belirlenerek İç Paydaş / Dış Paydaş / Yararlanıcı/Hizmet Alan/Temel Ortak/Tedarikçi/Müşteri Ve Çalışanlar olarak sınıflandırılması yapılmış ve sınıflandırılmaya durum analizi raporunda yer verilmiştir.

b. Paydaşların Önceliklendirilmesi ve Değerlendirilmesi

Paydaşların önceliklendirilmesinde, paydaşın kurumun faaliyetlerini etkileme gücü ile kurumun faaliyetlerinden etkilenme dereceleri göz önünde bulundurulmuş ve öncelik vereceğimiz paydaşlar belirlenerek paydaş listesi indirgenmiştir. Bu çalışmada paydaş önceliklendirme matrisinden yararlanılmıştır.

Stratejik Planlama Ekibi paydaşın, kuruluşun hangi faaliyeti/hizmeti ile ilgili olduğunu ve kurumumuz ile paydaşların birbiri için taşıdıkları önem ve etkileme gücünü gösteren bir Etki/Önem matrisi ile Ürün/Hizmet matrisi hazırlanmasına karar verilmiştir. Bu matris sayesinde öncelikli paydaşlarla gerçekleştirilebilecek çalışmaları ve izlenecek politikaların niteliği gösterilmiştir. Bu matrisle etki (zayıf ve güçlü), paydaşın kurumumuz faaliyet ve hizmetlerini yönlendirme, destekleme veya olumsuz etkileme gücünü; önem ise kurumumuzun paydaşın beklenti ve taleplerinin karşılanması konusunda verdiği önceliğin belirlenmesinde kullanılmıştır. Paydaşların kurumumuz açısından etkisi ve önemine göre takip edilecek politikalar “İzle”, “Bilgilendir”, “İşbirliği yap” ve “Birlikte çalış” olarak belirlenmiştir.

c. Paydaş Görüşlerin Alınması ve Değerlendirilmesi

Stratejik Planlama ekibi öncelikle iç ve dış paydaşlardan görüş ve önerilerin nasıl alınmasına karar vermiş ve bu konuda aşağıdaki tablo oluşturularak bir yol haritası belirlenmiştir. Uygulanan tablo sonrası paydaş görüşü alma yönteminde anket, mülakat ve gözlem yöntemleri belirgin olarak ortaya çıkmıştır. Ekipte görev dağılımı yapılarak hangi paydaşla kimin nasıl ve hangi sıklıkta görüş alma zamanı belirlenmiş, paydaş görüş ve önerilerin alınmasında sistematiklik sağlanmıştır.

Gerek iç gerekse dış paydaşlarımızın görüş ve önerileri sonucunda ortaya çıkan hususlar, stratejik amaçların ve hedeflerin belirlenmesi ile öncelikli stratejik alanların tespitinde büyük ölçüde belirleyici olmuştur.

Paydaş Adı	Etki Önem Derecesi	Paydaş Görüşü Alma Yöntemi	Görüş Alacak Birim Kişi	Görüş Alınma Süresi
MEM Yöneticileri	5-5	Görüşme	SPKE	1 AY
Alaplı Kaymakamlığı	5-5	Görüşme	SPKE	1 HAFTA
Alaplı Belediyesi	5-5	Görüşme	SPKE	1 HAFTA
Özel İdare	5-4	Görüşme	SPKE	1 GÜN
Öğretmenler	5-5	Görüşme	SPKE	1 GÜN
Halk Sağlık Md.	4-4	Görüşme	SPKE	1 GÜN
Alaplı SGK	4-4	Görüşme	SPKE	1 GÜN
İlçe Toplum Sağlığı Merkezi	3-4	Görüşme	SPKE	1 GÜN
Sivil toplum Kuruluşları	4-4	Görüşme	SPKE	4 GÜN
Odalar	4-4	Görüşme	SPKE	1 HAFTA
Sanayi Kuruluşları	5-5	Görüşme	SPKE	1 HAFTA
Muhtarlıklar	3-4	Görüşme	SPKE	1 HAFTA

Paydaş Görüş Alma Matrisi

A. KURUM İÇİ ve DIŞI ANALİZ

Kurum içi analiz sırasında kullanılan istatistiki veriler e-YAYGIN ve Okul arşivi istatistiki verilerden yararlanılmıştır.

Geleceğe yönelim bölümünde performans gösterge hedefleri belirlenirken ülke ve il geneli kıyaslamaları yapılmış plana yansıtılmıştır.

KURUM İÇİ ANALİZ

Kuruluşun Yapısı



Çıraklık İş ve İşlemleri

Projeler

İşlet. Mesleki Eğit.

Kurslar

Tahakkuk İşlemleri

Personel İşlemleri

SGK İş ve İşlemleri

Yazışmalar

Açık Ortaokul İş ve İşlemleri

Açık lise iş ve İşlemleri

Açık Mes. Lis.Yüz Yüze

Staratejik Plan

İNSAN KAYNAKLARI

Alaplı Mesleki Eğitim Merkezi Müdürlüğü Personel Durumu

UNVAN	NORM	MEVCUT	ASİL	VEKİL
Okul Müdürü	1	1	1	-
Müdür Yardımcısı	2	3	2	-
Öğretmen	5	1	1	-
Hizmetli	1	1	1	-

Alaplı Mesleki Eğitim Merkezi Müdürlüğü Personel Eğitim Durumu

UNVAN	LİSE	ÖN LİSANS	LİSANS	YÜKSEK LİSANS
Okul Müdürü			1	
Müdür Yardımcısı			3	
Öğretmen			1	
Hizmetli	1			

Alaplı Mesleki Eğitim Merkezi Müdürlüğü Öğretmen Normu

Branj/Alan	Mevcut	Norm	İhtiyac	Fazla
Motorlu Araçlar Tek. Alanı	1	1	-	-
Tekstil Teknolojisi Alanı	-	1	1	-
Güzellik ve Saç Bakım Hiz. Alanı	-	1	1	-
Metal Teknolojisi Alanı	-	1	1	-
Yiyecek İçecek Hiz.Alanı	-	1	1	-

Son Üç Yıllık Öğretmen Normu, Mevcut Öğretmen Sayısı, ve Usta Öğretici – Ücretli Öğretmen Sayısı

2011-2012				2012-2013				2013-2014			
Öğretmen Normu	Mevcut Öğretmen	Norma göre Açık Sayısı	Usta öğretici-Ücretli Öğretmen Sayısı	Öğretmen Normu	Mevcut Öğretmen	Norma göre Açık Sayısı	Usta öğretici-Ücretli Öğretmen	Öğretmen Normu	Mevcut Öğretmen	Norma göre Açık Sayısı	Usta öğretici-Ücretli Öğretmen
6	3	3	1	6	4	2	2	5	4	1	1

Nakil, Disiplinsizlik ve Kendi İsteği gibi Nedenlerle Yıllar İtibariyle Son Üç Yılda Okuldan Ayrılma (Terk) Durumuna İlişkin Sayı ve Oranlar

Okuldan Ayrılan Öğrenci						
	Öğrenci Mevcudu	Nakil Nedeniyle Ayrılma	Disiplinsizlik Nedeniyle Ayrılma	Kendi veya veli isteği ile Açık ayrılan	Toplam	Oranı %
2011/2012	128	2	-	20	22	
2012/2013	116	4	-	15	19	
2013/2014	109	3	-	23	26	

Son Üç Yılda Belge Alan Öğrenci/Kursiyer

BELGE ALAN ÖĞRENCİ / KURSİYER SAYISI				
Öğretim Yılı	Kalfalık Belgesi alan Öğrenci Sayısı	Utalık Belgesi Alan Öğrenci/kursiyer Sayısı	Ustaöğretici Kursiyer Sayısı	Mesleki Kurslarda Belge Alan Kursiyer Sayısı
2011-2012	42	59	26	278
2012-2013	30	31	19	183
2013-2014	25	19	21	703

TEKNOLOJİK KAYNAKLAR

Bilgisayar Laboratuvarı Sayısı	Fotokopi Makinası	İdarede Kullanılan Bilg.Sayısı	Eğitim Amaçlı Kullanılan Bilgisayar Sayısı	Yazıcı Sayısı	Projeksiyon Sayısı	Taratıcı Sayısı	Fatih Projesi Kapsamında Akıllı Tah.Tablet Bilgisayar Sayısı
1	1	5	16+1	5	4	1	-

ATÖLYE, LABARATUVAR, UYGULAMA SALONU

BİLGİSAYAR LAB.	KAYNAK ATÖLYESİ	GIYİM ÜRETİM ATÖLYESİ	BERBER KUAFÖR UYGULAMA SALONU	İŞ MAKİNASI SİMİLATÖR EĞİTİM SALONU
1	1	1	1	1

Son Üç Yılda Ulusal/Uluslararası Sosyal ve Kültürel Etkinliklere Katılım Durumu

	AB PROJELERİ	AB PROJELERİNE KATILAN ÖĞRENCİ SAYISI	AB PROJELERİNE KATILAN PERSONEL SAYISI	MALİ DESTEK ALINAN PROJE SAYISI
2011/2012	1	-	3	-
2012/2013	-	-	-	-
2013/2014	1	-	3	2

Son üç yılda sosyal ve kültürel etkinlik katılım durumu

Alaplı Mesleki Eğitim Merkezi Müdürlüğü Açık Ortaokul, Açık Lise kayıt durumu

Branj/Alan	2010-2011	2011-2012	2012-2013	2013-2014
Açık Ortaokul	-	-	5	6
Açık Lise	-	-	32	48

MALİ KAYNAKLAR

Alaplı Mesleki Eğitim Merkezi Müdürlüğü Mali Kaynakları

HARCAMA KALEMLERİ	2011		2012		2013		2014		
	GELİR	GİDER	GELİR	GİDER	GELİR	GİDER	GELİR	GİDER	
GENEL BÜTÇE	Tüketime Yönelik Mal ve Malzeme Alımları	5790	3853	6130	5800	7440	7300	8480	7990
	Hizmet Alımları	1400	1390	1800	1780	1800	1798	1900	1900
	Hizmet Alımları (Taşıma+Yemek)	3500	3400	4300	4378	5300	4927	6340	5480
	Mamul mal alımları							15000	14750
	Okul aile Birliği	12628	12302	1842	457	2760	1090	3650	1290
GENEL TOPLAM	23318	20945	14072	12415	17300	15115	35370	31410	

Alaplı Mesleki Eğitim Merkezi Müdürlüğü Finansal Kaynakları

E.2. KURUM DIŐI ANALİZ

Kurum dıŐı analiz sırasında dıŐ paydaŐlara uygulanan g6r6Őme formlarının aŐıklamasına durum analizi raporunda yer verilmiŐtir. Alaplı Mesleki Eđitim Merkezi 2015-2019 Stratejik Planında ortaya konan GZFT Analizi ve sorun alanları t6m paydaŐlardan alınan geri bildirimler ve kurum iŐi kurum dıŐı analizler sonrasında belirlenmiŐtir.

Alaplı Mesleki Eđitim Merkezi'ni etkileyen fakt6rleri belirlemek iŐin yapılan kurum dıŐı analizlerde PEST analizine, ulusal ve uluslararası eđitim konularında yaŐanan geliŐmelere, Kalkınma Planlarına; Milli Eđitim Bakanlıđı planlarında ve programlarında yer alan amaŐ, ilke ve politikalar dikkate alınmıŐtır.

PaydaŐlar ile birlikte hazırlanan analizde makro d6zeyde  evresel fakt6rler incelenmiŐ, mikro d6zeydeki  evresel fakt6rlerle PEST fakt6rleri, SWOT analiziyle birlikte deđerlendirilmiŐtir.

PEST dok6manında yer alan baŐlıklardan Kurumun geliŐimine katkı sađlayacak olanlar fırsat, kurumun geliŐimini etkileyecek deđerŐkenler ise tehdit olarak algılanmıŐ ve strateji oluŐurmaya katkı sađlayacak veriler elde edilmiŐtir.

PEST-E Analizi

Politik / Yasal Fakt6rler

- 1-MEB yasa, y6netmelik ve mevzuatların s6rekli deđerŐmesi.
- 2-4+4+4 eđitim sistemine geŐiŐle birlikte ortaya  ıkan  ıracık 6đrenci bulunmasındaki sıkıntı Merkezimizi olumsuz y6nde etkilemektedir.
- 3-Eđitim sisteminde, bireysel kiŐilik ve kabiliyetlerini geliŐtiren, hayat boyu 6đrenme yaklaŐımların uygulanması Merkezimizin s6rekli eđitimine katkı sađlamaktadır.
- 4-Eđitim yatırımlarına ayrılan payın azlıđı Merkezimizin eđitimini olumsuz etkilemektedir.
- 5-Merkezimizin kendisine ait binasının olmaması eđitimi olumsuz etkilemektedir
- 6- cretsiz ders kitabı uygulaması eđitime katkı sađlamaktadır.

Ekonomik Fakt6rler

- 1- AB eđitim projeleri ve BAKKA projelerinin eđitime ekonomik destek sađlaması Okulumuzun eđitimine katkı sađlamaktadır.
- 2-İl emizdeki hayırseverlerin eđitime desteđi
- 3- İŐ sahalarını yetersiz olması nedeniyle  evre illere g6 c6n artması nedeniyle 6đrencilerin eđitiminde aksamalara neden olması
- 4-Dođa turizmi aŐısından il emizin zengin kaynaklara sahip olması.
- 5-Tarım 6r6n6 olan fındıđın deđerli olması, Demir elik sanayisinin etkisinden dolayı ailelerce eđitim 1. 6ncelikten  ıkmıŐtır.

Sosyal / K6lt6rel Fakt6rler

- 1- Aile yapısındaki boŐanma sayısının artması nedeniyle 6đrencilerin baŐarısı d6Őmekte ve okul terki sorunu ortaya  ıkmaktadır.
- 2-Toplumun kiŐisel geliŐimini olumlu y6nde etkileyecek olan sosyal, k6lt6rel faaliyet alanlarının yetersiz oluŐu.
- 3-Sosyal sorumluluk projelerinin yetersiz olması ve bu alanda hizmet veren STK ve dernekler arasındaki uyumsuzluk eđitimi olumsuz etkilemektedir.
- 4-İŐ yerlerindeki fazla  alıŐma 6đrencileri sosyal, k6lt6rel olarak olumsuz etkilemektedir.
- 5-Őiddet iŐeren ve toplumu olumsuz etkileyen medya programlarının fazla olması 6đrenci davranıŐlarını olumsuz y6nde etkilemektedir.

Teknolojik Faktörler

- 1-e-Yaygın , e- MESEM programları eğitime katkı sağlamakta,öğrenci/kursiyere ulaşımı kolaylaştırmaktadır
- 2- MEBBİS uygulamalarının personel bilgilerine ulaşımı kolaylaştırması
- 3-Bilginin hızlı üretimi erişilebilirlik ve kullanılabilirliğinin gelişmesi eğitime katkı sağlamaktadır.
- 4-Teknolojinin sağladığı yeni öğrenme ve paylaşım olanakları eğitime katkı sağlamaktadır.
- 5- Sosyal medyanın ve hızla gelişen teknolojik gelişmeler öğrencilerin kişisel gelişmelerini olumlu veya olumsuz etkilemektedir.

Üst Politika Belgeleri

- 10. Kalkınma Planı ve Eğitim Özel İhtisas Komisyonu Raporu
- Yıllık Program
- Orta Vadeli Program, Orta vadeli Mali Plan
- AB Müktesebatı Uyum Programı
- 62. Hükümet Programı
- 62. Hükümet Programı Eylem Planı
- TÜBİTAK Vizyon 2023 Eğitim ve İnsan kaynakları Raporu
- MEB Sürekli Kurum Geliştirme Projesi Sonuç Raporu
- Bilgi Toplumu Stratejisi
- Mesleki ve teknik Eğitimi Eylem Planı
- Milli Eğitim Strateji Belgesi
- 5018 Sayılı Kamu Mali Kontrol Kanunu
- Hayat Boyu Öğrenme Strateji belgesi
- Kamu İdareleri İçin Stratejik Planlama Kılavuzu
- 18. ve 19. Milli Eğitim Şura Kararları
- Milli Eğitim İle İlgili Mevzuatlar
- Milli Eğitim Bakanlığı 2015-2019 Stratejik Planı
- İlçe Milli Eğitim Müdürlüğü 2015-2019 Stratejik Planı
- Diğer Kurum ve Kuruluşların Stratejik Planları

E.3. GZFT ANALİZİ

Güçlü Yönler

1. Mesleki yeterliliğe sahip yönetici ve öğretmen potansiyeli (**Tema 2**)
2. Kurum yöneticilerinin yenilik ve değişime açık olmaları (**Tema 2**)
3. Avrupa Birliği Eğitim Programları Projeleri ve diğer projeler bazında kurumumuzun proje üretebiliyor olması (**Tema 2**)
4. Bilişim teknolojilerinin eğitim ve büro ortamlarında etkin kullanılması (**Tema 1**)
5. Kurum içi ve kurumlar arası iletişimin güçlü olması (**Tema 2**)

6. Personelin gelişmeye, değişime ve yenileşmeye açık olması (**Tema 1**)
7. e-devlet uygulamalarındaki kat edilen mesafe (**Tema 3**)
8. Okulumuzdaki öğrenciler arasında zararlı madde kullanımı ve madde bağımlılığının olmaması. (**Tema 1**)
9. Kurumumuzun potansiyele cevap veriyor olması (**Tema 3**)

Zayıf Yönler

1. Okul ve kurumlarımızın öğretmen ve personel yetersizliği (**Tema 2**)
2. Yönetici ve personel gelişimine yönelik hizmet içi eğitim faaliyetlerinin nitelik ve verimlilik açısından yetersiz olması (**Tema 2**)
3. Mezunların üst eğitim kurumlarında ve iş hayatında yeteri kadar izlenememesi (**Tema 1**)
4. Ortaöğretimde mesleki eğitime yeterince öğrenci yönlendirilememesi (**Tema 1**)
5. Öğrenim çağındaki öğrenci potansiyelinin dahil olabileceği, yetenek ve becerilerini geliştirebileceği sosyal-kültürel faaliyetlerin yetersizliği (**Tema 2**)
6. İlçe genelinde çalışan personelle ilgili olarak etkin bir takdir ve tanıma sisteminin olmayışı (**Tema 2**)
7. Eğitime yatırım yapacak hayırsever eğitim gönüllüsü sayısının azlığı (**Tema 1**)
8. Okulumuzu tercih eden öğrencilerin potansiyeli düşük öğrencilerden oluşması(**Tema 2**)
9. Hizmet binasının ile idari binanın ile aynı binada olmaması kolay ulaşımı engellemekte.(**Tema 3**)
10. Okulumuzun sanayinin içinde olması bayan öğrenci/kursiyerler tarafından çok tercih edilmemesi

Fırsatlar

1. Okulumuzda öğrenim gören öğrencilerin çoğunluğunun ortak kültür ve sosyolojik yapıya sahip olması (**Tema 2**)
2. İlçemizin bölge illerine ve İstanbul, Ankara gibi büyükşehirlere ulaşım imkanının kolay olması (**Tema 1**)
3. Ulusal ve uluslar arası eğitime yönelik proje fırsatlarının sunuluyor olması (**Tema 1**)
4. Yerel yönetimler ve Sivil Toplum Kuruluşlarının eğitime sağladığı katkılar (**Tema 3**)
5. Kurumumuzun doğalgazla ısıtıyor olması (**Tema 2**)
6. Kurumun merkezi yerde olması
- 7.

Tehditler

1. Bölgedeki sos.-ekonomik ve kültürel yapıya bağlı parçalanmış aile çocuklarının fazlalığı. (**Tema 1**)
2. Sosyal, kültürel, sportif faaliyetlerin toplu olarak düzenlenebileceği mekânların olmaması (**Tema 1**)
3. Öğretmen ve personel sirkülasyonunun - hareketliliğinin çok olması (**Tema 3**)
4. İlçe ekonomisinin genel olarak fındık tarımına bağlı kalması (**Tema 1**)
5. Genç nüfusun sürekli göç vermesi (**Tema 1**)
6. İlçemizin Karadeniz Ereğli ve Akçakoca gibi turizm potansiyeli ve ekonomik potansiyeli yüksek ilçelerine çok yakın olması (**Tema 1**)
7. İlçemizin coğrafi konum olarak dağınık bir yerleşim yapısına sahip olması ve kırsal kesimde nüfus dağınıklığı (**Tema 1**)
8. Kayıt döneminde çok az talep olması nedeni ile sınıf öğrenci sayılarının düşük olması

E.4. GELİŞİM ALANLARI/SORUN

Eğitim ve Öğretime Erişim Gelişim/Sorun Alanları

- ✓ Öğrencilerin okul harici diğer yaşama alanlarındaki gelişimlerine yönelik faaliyetler
- ✓ Öğrencilerin /Kursiyerlerin zaman geçirebileceği kültür, sanat ve sportif faaliyet alanları
- ✓ Akran şiddeti, gelişimsel rehberlik ve disiplin olayları
- ✓ İletişim araçlarının kullanımı ve sosyal medya
- ✓ Mesleki eğitimden mezun öğrencilere istihdam olanakları
- ✓ Kurumumuzun fiziki kapasitesi
- ✓ Eğitim gönüllüleriyle iş birliği

Eğitim ve Öğretimde Kalite Gelişim/Sorun Alanları

- ✓ Ebeveyn eğitimi ve eğitime bakış açısı
- ✓ Öğrencilerin sosyal-kültürel ve sportif etkinlik alanları
- ✓ Beslenme ve hijyen eğitimi
- ✓ Öğrencilerde değerlere yönelik davranış geliştirme
- ✓ Okulumuzda kurum kültürünü geliştirme, öğrenme süreçlerinin yönetimi
- ✓ Okul temelli mesleki gelişim çalışmaları
- ✓ Paydaşlarla eğitim-öğretim standardına yönelik iş birliği çalışmalarının yönetilmesi
- ✓ Velilerin ergen eğitimindeki tutumu
- ✓ Kurumumuzun değişim ve gelişim sürecinin takibi
- ✓ Hayat boyu öğrenme kapsamında istihdama yönelik açılan kursların çeşitliliği
- ✓ Çalışmaların hükümet programlarına dayalı eylem planları ve kalkınma planlarıyla koordineli yürütülmesi.

Kurumsal Kapasite Gelişim/Sorun Alanları

- ✓ Okulların fiziki yapılarının fiziksel engelli öğrencilere uygunluğu
- ✓ Kurumumuzun hizmet binası
- ✓ Mesleki bilinçlendirme ve dal ve alana yönelik yönlendirme çalışmaları
- ✓ Mesleki eğitim ağırlıklı okulların bünyesindeki alan ve dal ihtiyaçlarının gelişim ve değişim potansiyeline uygun olarak belirlenmesi
- ✓ Mesleki gelişim kapsamında verilecek profesyonel destek
- ✓ Mesleki yeterlilik standartları
- ✓ Mesleki gelişimde iyileştirmeye açık alanlar
- ✓ Ulusal ve yerel hizmet içi eğitim faaliyetleri
- ✓ Teknolojik gelişim sürecine yönelik araç gereç kullanımı
- ✓ Eğitim kurumumuzun, bina, eklenti ve derslik ihtiyaçları

E.5. ALAPLI MESLEKİ EĞİTİM MERKEZİNİN STRATEJİK PLAN MİMARİSİ

1. EĞİTİM VE ÖĞRETİME ERİŞİM

1.1. Eğitim ve Öğretime Katılım ve Tamamlama

- 1.1.1. Zorunlu eğitimde okullaşma, devam ve tamamlama
- 1.1.2. Yükseköğretime katılım ve tamamlama
- 1.1.3. Hayat boyu öğrenmeye katılım

2. EĞİTİM VE ÖĞRETİMDE KALİTE

2.1. Öğrenci Başarısı ve Öğrenme Kazanımları

- 2.1.1. Öğrenci
 - 2.1.1.1. Sağlık
 - 2.1.1.2. Erken çocukluk eğitimi
- 2.1.2. Öğretmen
- 2.1.3. Eğitim - Öğretim Ortamı ve Çevresi
- 2.1.4. Rehberlik
- 2.1.5. Ölçme ve Değerlendirme

2.2. Eğitim ve Öğretim ile İstihdam İlişkisinin Geliştirilmesi

- 2.2.1. Sektörle İşbirliği
- 2.2.2. Hayata ve İstihdama Hazırlama

3. KURUMSAL KAPASİTE

3.1. Beşeri Alt Yapı

- 3.1.1. İnsan kaynaklarının eğitimi ve geliştirilmesi

3.2. Fiziki ve Mali Alt Yapı

- 3.2.1. Finansal kaynakların etkin yönetimi
- 3.2.2. Eğitim tesisleri ve alt yapı
- 3.2.3. Donatım

3.3. Yönetim ve Organizasyon

- 3.3.1. Kurumsal yapının iyileştirilmesi
- 3.3.2. Sosyal tarafların katılımı ve yönetim
 - 3.3.2.1. Çoğulculuk
 - 3.3.2.2. Katılımcılık
 - 3.3.2.3. Memnuniyet
- 3.3.3. Kurumsal Rehberlik ve Denetim

Geleceğe Yönelim



Bölüm 3

A. MİSYON

Türk Milli Eğitiminin temel amaçları doğrultusunda kurumumuzla etkileşimde bulunan tüm bireylere çağın değişen ve gelişen koşullarına yanıt verebilen, hayat boyu eğitim öğretim anlayışı sunarak toplumun ihtiyaçlarını karşılayabilen, üstün nitelikli işçi ve işveren yetiştirmek, ülkemizdeki bilgi ve teknolojinin üretilmesine, yönetilmesine, kullanılmasına, yayılmasına katkıda bulunmaktır.

B. VİZYON

Eğitim görenlere kalifiye eleman olarak çalışabilecek, girişimcilik potansiyellerini ortaya çıkararak çalıştırabilecek, üretebilecek nitelikte eğitim ve öğretim veren seçkin bir Mesleki Eğitim Merkezi olmak....

C. TEMEL DEĞERLERİMİZ

- ✓ *Atatürk ilke ve inkılâplarına bağlı olmak,*
- ✓ *Eğitimde kaliteyi ön planda tutmak,*
- ✓ *Açık ve dürüst bir iletişim anlayışına sahip olmak,*
- ✓ *Yaratıcılığı ve bireysel gelişimi desteklemek,*
- ✓ *Hizmetten yararlananların memnuniyetini gözetmek,*
- ✓ *Toplumsal sosyal sorumluluk odaklı çalışmak,*
- ✓ *Birey ve toplumun ihtiyaçlarını gözetmek,*
- ✓ *Takım başarıları ve kişisel başarıları tanınmak, takdir etmek,*
- ✓ *Hayat boyu öğrenmeye önem vermek,*
- ✓ *Her türlü gelişmeyi başarı kabul etmek,*
- ✓ *Çalışanlarımıza fırsat ve imkan eşitliği sunmak,*
- ✓ *Yeniliklere ve eleştirilere açık olmak,*
- ✓ *Çalışmalarımızda şeffaflık ve hesap verilebilirlik anlayışı ile hareket etmek,*
- ✓ *Sürekli gelişim ve iyileştirmenin önemine inanmak,*
- ✓ *Çalışmalarda planlılığı esas almak,*
- ✓ *Toplumun değer yargılarına saygı duymak,*
- ✓ *İnsan haklarına dayalı demokratik yaklaşımla hukukun üstünlüğüne inanmak.*
- ✓ *Sorumluluk bilinciyle hareket etmek,*
- ✓ *Aklın ve bilimin önderliğinde pozitif düşünmek,*
- ✓ *Doğa ve çevreye duyarlı olmak.*

D. GELECEĞE YÖNELİM GENEL TABLOSU

ALAPLI MESLEKİ EĞİTİM MERKEZİ MÜDÜRLÜĞÜ 2015-2019 STRATEJİK PLAN GELECEĞE YÖNELİM GENEL TABLOSU

TEMA:1 EĞİTİME ERİŞİMİN ARTIRILMASI	Amaç:1	HEDEF	1	Plan dönemi sonuna kadar çıraklık eğitiminde mevcut çırak sayısını korumak
	Tüm bireylere kendilerine yönelik sunulan eğitim ve öğretim hizmetine adil şartlar altında katılmaları ve tamamlamaları için ortam ve imkân sağlamak.	HEDEF	2	Plan dönemi sonuna kadar Hayat Boyu Öğrenme kapsamında açılan sosyal, kültürel, mesleki kurslara katılımı veya belge alan kişi sayısını artırmak
TEMA:2 EĞİTİMDE KALİTENİN ARTIRILMASI	Amaç:2	HEDEF	1	Plan dönemi sonuna kadar kurumumuzda, uygulanan ulusal / uluslararası veya sosyal sorumluluk projelerinin sayısını arttırmak.
	Öğrenci ve kursiyerlerimize ulusal ve uluslararası ölçütlerde bilgi, beceri, tutum ve davranışın kazandırılması ile girişimci, yenilikçi, yaratıcı, iletişime ve öğrenmeye açık, özgüven ve sorumluluk sahibi sağlıklı ve mutlu bireylerin yetişmesine imkân sağlamak.	HEDEF	2	Plan dönemi sonuna kadar sektörlerle işbirliği yaparak hayat boyu öğrenme çerçevesinde iş gücü piyasasının talep ettiği becerilerle uyumlu bireyler yetiştirerek istihdam edebilirliği artırmak.
		HEDEF	3	Plan dönemi sonuna kadar eğitim kurumumuzun bina yapısını değiştirerek ,bütçe imkânları doğrultusunda donatım ihtiyaçlarını gidermek.
	Amaç:3	HEDEF	2	Plan dönemi sonuna kadar tüm personelin mesleki ve kişisel gelişim düzeylerini arttırmak.
	Beşeri, mali, fiziki mali ve teknolojik yapı ile yönetim ve organizasyon yapısını iyileştirerek eğitime erişimi ve eğitimde kaliteyi artıracak etkin ve verimli işleyen bir kurumsal yapıyı tesis etmek.	HEDEF	2	Plan dönemi sonuna kadar kurumumuz bünyesinde çalışan personelin motivasyonunu artırarak çoğulcu, katılımcı organizasyon yapısı oluşturmak ve takdir etme mekanizmasının gelişmesini sağlamak

Tablo 38: Geleceğe Yönelim Tablosu

TEMA 1: EĞİTİME ERİŞİMİN ARTIRILMASI

STRATEJİK AMAÇ 1

Tüm bireylere kendilerine yönelik sunulan eğitim ve öğretim hizmetine adil şartlar altında katılmaları ve tamamlamaları için ortam ve imkân sağlamak.

Stratejik Hedef 1.1

Plan dönemi sonuna kadar çıraklık eğitiminde mevcut çırak sayısını korumak.

Performans Göstergeleri

Performans Göstergeleri	Önceki Yıllar				Hedef
	2011-2012	2012-2013	2013-2014	2014-2015	2019
Çıraklık Eğitiminde toplam öğrenci sayısı	103	107	114	117	105
Çıraklık Eğitiminde eğitimi terk eden çırak öğrenci sayısı)	18	23	20	33	10
Açık ortaokul,açık lise kayıt yaptıran toplam öğrenci sayısı	-	37	64	39	90

Stratejiler

HEDEF	SIRA	STRATEJİ
1	1	Çıraklık eğitimin önemi ile ilgili bilgilendirici teşvik edici faaliyetler yapılacaktır.
1	2	Çıraklık Eğitimine katılımın artırılması konusunda ortaokul ve ortaöğretim okul yöneticileri ve öğretmenlerine yönelik bilgilendirme toplantıları yapılacaktır.
1	3	Çıraklık Eğitimine katılımın artırılması konusunda köy ve mahalle muhtarlarına yönelik bilgilendirme toplantıları yapılacaktır.
1	4	Okul terk nedenleri ile ilgili araştırma yapılacak ve bu konuda önlemler alınacaktır

STRATEJİK AMAÇ 1

Tüm bireylere kendilerine yönelik sunulan eğitim ve öğretim hizmetine adil şartlar altında katılmaları ve tamamlamaları için ortam ve imkân sağlamak.

Stratejik Hedef 1.2

Plan dönemi sonuna kadar Hayat Boyu Öğrenme kapsamında açılan sosyal, kültürel, mesleki kurslara katılımı veya belge alan kişi sayısını artırmak

Performans Göstergeleri

Performans Göstergeleri	Önceki Yıllar				Hedefler
	2011-2012	2012-2013	2013--2014	2014-2015	2019
Sosyal ve Kültürel alanda açılan kurs sayısı	-	-	-	-	20
Sosyal ve Kültürel alanda açılan kurslara katılan kişi sayısı	-	-	-	-	400
Sosyal ve Kültürel alanda açılan kurslardan belge alan kişi sayısı	110	220	330	620	480
Mesleki ve Teknik Eğitim kurs sayısı	8	14	28	39	96
Mesleki ve Teknik Eğitim kurslara katılan kişi sayısı	150	280	360	418	600
Mesleki ve Teknik Eğitim alanında açılan kurslardan belge alan kişi sayısı	110	220	336	378	580

Stratejiler

HEDEF	SIRA	STRATEJİ
2	1	Hayat Boyu Öğrenme kapsamında açılacak olan sosyal, kültürel ve meslek edindirme kursları; düzenlenecek fuar, kermes, sergi ile ilgili bilgilendirme çalışmaları çeşitli medya araçları ile yapılacaktır.
2	3	Dezavantajlı gruplara (Engelli Bireyler, Mahkûmlar, Kadınlara vb.) yönelik sosyal sorumluluk çalışmaları yapıp, katılımlar konusunda teşvik edilecektir.
2	4	Sosyal, kültürel ve mesleki kurslarına katılımı artırmak amacıyla İlçe Milli Eğitim Müdürlüğü, belediye, belde, köy ve mahalle muhtarları ile işbirliği yapılacaktır.

TEMA 2: EĞİTİMDE KALİTENİN ARTIRILMASI

STRATEJİK AMAÇ 2

Öğrenci ve kursiyerlerimize ulusal ve uluslararası ölçütlerde bilgi, beceri, tutum ve davranışın kazandırılması ile girişimci, yenilikçi, yaratıcı, iletişime ve öğrenmeye açık, özgüven ve sorumluluk sahibi sağlıklı ve mutlu bireylerin yetişmesine imkân sağlamak..

Stratejik Hedef 2.1

Plan dönemi sonuna kadar kurumumuzda, uygulanan ulusal / uluslararası veya sosyal sorumluluk projelerinin sayısını arttırmak.

Performans Göstergeleri

Performans Göstergeleri	Önceki Yıllar				Hedef
	2011-2012	2012-2013	2013-2014	2014-2015	2019
Uluslararası hareketlilik programlarına/projelerine sunulan proje/ortaklık proje sayısı	1		1	1	3
Uluslararası hareketlilik programlarına/projelerine sunulan proje/ortaklık proje kabul sayısı	1	-	-	1	1
Uluslararası hareketlilik programlarına/projelerine katılan öğrenci sayısı	-	-	-	-	30
Uluslararası hareketlilik programlarına/projelerine katılan öğretmen sayısı	3	-	-	28	6
Sosyal ,mali destek sağlayan ajans/kurumlara sunulan proje sayısı	-	-	-	1	3
Sosyal ,mali destek sağlayan ajans/kurumlara sunulan proje kabul sayısı	-	-	-	1	2
Sosyal ,mali destek sağlayan ajans/kurumlara sunulan proje kapsamında faydalanan kursiyer sayısı	-	-	-	120	350
Uluslararası hareketlilik programlarının/projelerinin hibe miktarı	-	-	-	138000€	150000€
Sosyal ,mali destek sağlayan ajans/kurumlara sunulan proje hibe miktarı	-	-	-	216000TL	400000TL

Stratejiler

HEDEF	SIRA	STRATEJİ
2	1	Okulumuzda projeler hazırlanacak Mesleki eğitim veren okulların AB standartlarına getirilmesi için teknik destek verilecektir.
2	2	AB projeleri kapsamında ülke genelinde açılacak seminer ve kurslara personel gönderilecektir
2	3	Okulumuzdan seçilen yönetici ve öğretmenler ile proje yapılan okullar ziyaret edilecektir..

STRATEJİK HEDEF 2.2

Plan dönemi sonuna kadar sektörlerle işbirliği yaparak hayat boyu öğrenme çerçevesinde iş gücü piyasasının talep ettiği becerilerle uyumlu bireyler yetiştirerek istihdam edebilirliği artırmak.

Performans Göstergesi

Performans Göstergeleri	Önceki Yıllar				Hedef
	2011 2012	2012 2013	2013 2014	2014 2015	2019
İşletmelerin ihtiyaç duyduğu kurs sayısı	10	13	12	17	30
İşletmelere yönelik protokol kapsamında açılan kurs sayısı	2	8	14	7	28
İstihdama yönelik açılan kurs sayısı	8	11	14	19	36

Stratejiler

HEDEF	SIRA	STRATEJİ
3	1	Sanayinin ve bilimsel-teknolojik gelişmelerin ortaya çıkardığı iş alanları ile ilgili kalifiye eleman ihtiyacını karşılayacak biçimde, meslek eğitimi planlaması yapmak.
3	2	Sanayi sektörünün ihtiyaç duyduğu istihdamalanları için İŞ-KUR ve diğer kurumlarla işbirliği içinde bulunmak
3	3	İşletmelerde öğrenim gören öğrencilerin nitelikli bir eğitim çalışması yapabilmeleri için başta sanayi ve ticaret odaları olmak üzere meslek odalarıyla ve sanayi kuruluşlarıyla her yıl gerekli işbirliğini yapmak.

TEMA 3: KURUMSAL KAPASİTENİN GELİŞTİRİLMESİ

STRATEJİK AMAÇ 3

Beşeri, mali, fiziki mali ve teknolojik yapı ile yönetim ve organizasyon yapısını iyileştirerek eğitime erişimi ve eğitimde kaliteyi artıracak etkin ve verimli işleyen bir kurumsal yapıyı tesis etmek.

STRATEJİK HEDEF 3.1

Plan dönemi sonuna kadar eğitim kurumumuzun bina yapısını değiştirerek ,bütçe imkânları doğrultusunda donatım ihtiyaçlarını gidermek

Performans Göstergeleri

Performans Göstergeleri	Önceki Yıllar				Hedef
	2011 2012	2012 2013	2013 2014	2014 2015	2019
İhtiyaç olan derslik sayısı	3	2	1	1	0
İhtiyaç olan bahçe sayısı	1	1	1	1	0
İhtiyaç olan kaynak atölyesi sayısı	1	1	1	1	0
İhtiyaç olan giyim atölyesi sayısı	1	1	1	1	0
İhtiyaç olan motor atölyesi sayısı	1	1	1	1	0
İhtiyaç olan berber - kuaför uygulama salonu sayısı	1	-	-	-	0
İhtiyaç olan yemekhane sayısı	1	1	1	1	0
İhtiyaç olan kütüphane sayısı	1	1	1	1	0
İhtiyaç olan toplantı salonu sayısı	1	1	1	1	0

Stratejiler

Hedef	Sıra	STRATEJİ
1	1	İlçe Milli Eğitim İl MEM işbirliği ile koordineli olarak eğitim bina ihtiyaç tespiti yapacaktır.
1	2	Diğer kurumlarla işbirliğine gidilerek projeler üretilecek ve ek kaynak sağlanacaktır
1	3	Eğitim gönüllülerini ve yerel imkânlarla ayni ve nakdi yardımlar artırılabilecek.

STRATEJİK AMAÇ 3

Beşeri, mali, fiziki mali ve teknolojik yapı ile yönetim ve organizasyon yapısını iyileştirerek eğitime erişimi ve eğitimde kaliteyi artıracak etkin ve verimli işleyen bir kurumsal yapıyı tesis etmek.

STRATEJİK HEDEF 3.2

Plan dönemi sonuna kadar tüm personelin mesleki ve kişisel gelişim düzeylerini arttırmak.

Performans Göstergeleri

Performans Göstergeleri	Önceki Yıllar				Hedefler
	2011-2012	2012-2013	2013-2014	2014-2015	2019
Yüksek lisans yapan personel sayısı	-	-	-	-	3
Mahalli düzeyde açılan hizmet içi eğitim kurslarına katılan personel sayısı	3	2	3	3	5
Merkezi düzeyde açılan hizmet içi eğitim kurslarına katılan personel sayısı	3	3	4	3	5

Stratejiler

HEDEF	SIRA	STRATEJİ
2	1	Personelin yüksek lisans yapması teşvik edilecektir.
2	2	Ereğli Eğitim Fakültesi ile işbirliğine gidilerek öğretmenlerin mesleki gelişimine yönelik eğitimler düzenlenecektir.
2	3	Personelin mesleki gelişim düzeylerine katkı sağlanması için İlçe MEM yöneticilerine hizmet içi faaliyet teklifleri sunulacaktır.
2	4	Genel Müdürlüğümüzün açmış oldukları hizmet içi eğitim etkinliklerinden azmi derecede faydalanılmaya çalışılacaktır.

STRATEJİK AMAÇ 3

Beşeri, mali, fiziki mali ve teknolojik yapı ile yönetim ve organizasyon yapısını iyileştirerek eğitime erişimi ve eğitimde kaliteyi artıracak etkin ve verimli işleyen bir kurumsal yapıyı tesis etmek.

Stratejik Hedef 3.3

Plan dönemi sonuna kadar kurumumuz bünyesinde çalışan personelin motivasyonunu artırarak çoğulcu, katılımcı organizasyon yapısı oluşturmak ve takdir edilme mekanizmasının gelişmesini sağlamak.

Performans Göstergeleri

Performans Göstergeleri	Önceki Yıllar				Hedefler
	2011 2012	2012 2013	2013 2014	2014 2015	2019
Ödüllendirilen personel sayısı	-	-	-	-	4
Okulumuzca düzenlenen personele yönelik organizasyon sayısı	2	3	4	3	5
Okulumuzca düzenlenen personele yönelik organizasyona katılan kişi sayısı	5	6	5	5	7

Stratejiler

HEDEF	SIRA	STRATEJİ
3	1	Personelin üstün gayret ve çalışmaları İlçe MEM'ce ödüllendirilmesi istenilecektir.
3	2	Kamu standartları güncellenecek okulumuz web sayfasında duyurulacaktır
3	3	Okulumuz personeline yönelik sosyal faaliyetler düzenlenecektir.
3	4	Okulumuz paydaşlarına sistematik olarak memnuniyet anketleri uygulanacaktır.

Maliyetlendirme



Bölüm 4

MALİYET DAYANAKLARI

ALAPLI MESLEKİ İ EĞİTİM MERKEZİ MÜDÜRLÜĞÜ							
2015-2019 STRATEJİK PLAN							
TAHMİNİ MALİYETLENDİRME TABLOSU							
TEMA	AMAÇ	HEDEF	2015	2016	2017	2018	2019
TEMA:1	SAM 1	HEDEF 1	1000	1250	2000	2250	2500
		HEDEF 2	1500	1750	2000	2250	2500
		Yıllık Toplam Maliyet	2500	3000	4000	4500	5000
		Dönem Maliyeti	19000 TL				
TEMA:2	SAM 2	HEDEF 1	-	150000	200000	-	200000
		HEDEF 2	1000	1300	1500	1750	1900
		Yıllık Toplam Maliyet	1000	151300	201500	1750	201900
		Dönem Maliyeti	557450 TL				
TEMA:3	SAM 3	HEDEF 1	-	-	-	-	-
		HEDEF 2	-	-	400000	50000	-
		HEDEF 3	-	-	-	-	-
		Yıllık Toplam Maliyet	-	-	400000	50000	-
		Dönem Maliyeti	450000TL				

ALAPLI MESLEKİ EĞİTİM MERKEZİ MÜDÜRLÜĞÜ					
2015-2019 STRATEJİK PLANI HARCAMA BİRİMLERİ 5 YILLIK TAHMİNİ BÜTÇESİ					
Gelir Kaynağı	2015	2016	2017	2018	2019
Genel Bütçe	12000	15000	17000	20000	23000
Hayırseverler	-	2500	2500	3000	3250
Okul Aile Birliği	2620	2800	3000	3500	3750
Toplam:	14620	20300	22500	26500	30000

İzleme ve Değerlendirme



Bölüm 5

İZLEME VE DEĞERLENDİRME

İzleme, stratejik planın uygulanmasının sistematik olarak takip edilmesi ve raporlanması anlamını taşımaktadır. Değerlendirme ise, uygulama sonuçlarının amaç ve hedeflere kıyasla ölçülmesi ve söz konusu amaç ve hedeflerin tutarlılık ve uygunluğunun analizidir. Alaplı Mesleki Eğitim Müdürlüğümüzün Stratejik Planı'nın onaylanarak yürürlüğe girmesiyle birlikte, uygulamasının izleme ve değerlendirmesi de başlayacaktır.

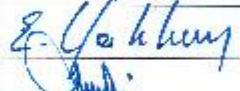




Planda yer alan stratejik amaç ve onların altında bulunan stratejik hedeflere ulaşabilmek için yürütülecek çalışmaların izlenmesi ve değerlendirilmesini zamanında ve etkin bir şekilde yapabilmek amacıyla Alaplı Mesleki Eğitim Müdürlüğü bünyesinde strateji geliştirme birimine bağlı olarak "Stratejik Plan İzleme ve Değerlendirme Ekibi" kurulacaktır. İzleme ve değerlendirme, planda belirtilen performans göstergeleri dikkate alınarak yapılacaktır.

Stratejik amaçların ve hedeflerin gerçekleştirilmesinden sorumlu birimler altı aylık dönemler itibariyle yürüttükleri faaliyet ve projelerle ilgili raporları hazırlayıp Stratejik Plan İzleme ve Değerlendirme Ekibine gönderecektir. İzleme ve Değerlendirme Ekibi, birimlerden gelen altı aylık performans değerlendirmelerini konsolide ederek, performans göstergelerinin ölçümü ve değerlendirilmesini, ait olduğu yıl içinde yapılan faaliyetlerin o yılki bütçeyle uyumu ve elde edilen sonuçların Stratejik Planda önceden belirlenen amaç ve hedeflerle ne derece örtüştüğünü rapor halinde İlçe Milli Eğitim Müdürü'nün bilgisine sunarak ve üst yöneticiden gelen kararlar doğrultusunda birimlere geri bildirimde bulunacaktır.

5018 sayılı kanun çerçevesinde hazırlanan yıllık raporların yanı sıra yıl içindeki uygulamaların takibine imkân tanıyacak belirli dönemleri içeren raporlama ile uygulamaların izlenmesi ve gerekli değerlendirmelerin yapılarak faaliyetlerin sürekli olarak iyileştirilmesinin sağlanması öngörülmektedir.

Böylece, Stratejik Plan'ın uygulanma sürecinde bir aksama olup olmadığı saptanacak, varsa bunların düzeltilmesine yönelik tedbirlerin alınması ile idare performans hedeflerine ulaşma konusunda doğru bir yaklaşım izlenmiş olacaktır.

MESLEKİ EĞİTİM MERKEZİ MÜDÜRLÜĞÜ STRATEJİK PLANI AMA EKİBİ

Sıra No	Adı Soyadı	Görevi / Ünvanı	İmza
1	ERTUĞRUL YALINBAŞ	KURUM MÜDÜRÜ	
2	ALİ KAYA	MÜD. YARD.	
3	CEYHUN KARAKAYA	ÖĞRETMEN	
4	RAFIYE AYDIN	ÖĞRETMEN	
5	HİLMİ KUZÖREN	YARD. HİZMETLER	

Yukarıda sunulan Alaplı Mesleki Eğitim Merkezi Müdürlüğü ,2015-2019 Yıllarını kapsayan Stratejik Planı (44) sayıdan ibaret olup,5018 Sayılı "Kamu Mali Yönetimi ve Kontrol Kanunu" çerçevesinde ve Milli Eğitim Bakanlığı'nın 2013/26 Sayılı Genelgesi çerçevesinde hazırlanmıştır.

Okul Müdürü olarak yetkim dahilinde; bu planda yer alan bilgilerin güvenilir, tam ve doğru olduğunu beyan ederim.


Ertuğrul YALINBAŞ

Merkez Müdürü

İNCELENMİŞTİR

30/12/2015

Suat GÜNAY

İlçe Milli Eğitim Şube Müdürü

ALAPLI MESEM

Sayfa - 43 -

T.C.

ALAPLI KAYMAKAMLIĞI

Alaplı Mesleki eğitim Merkezi Müdürlüğü

SAYI :16889700 -604 / 270

29.12.2015

KONU : 2015-2019 Stratejik Planı

İLÇE MİLLİ EĞİTİM MÜDÜRLÜĞÜ
(Strateji Geliştirme Bölümü)
ALAPLI

İlgi: a) MEB Strateji Geliştirme Başkanlığı'nın 2013/26 sayılı Genelgesi

b) MEB 2015-2019 Stratejik Plan Hazırlama Programı

c) MEB 2015-2019 Stratejik Planı

d) Zonguldak Millî Eğitim Müdürlüğü'nün (8405/2014 tarih ve 1830822 sayılı yazısı)

5018 Sayılı Kamu Mali Yönetimi Kontrol Kanunu çerçevesinde 26/05/2006 tarih ve 26179 sayılı resmi gazetede yayınlanan Kamu İdarelerinde Stratejik Planlamaya İlişkin Usul ve Esaslar Hakkındaki Yönetmelik ile ilgili (b) Bakanlığımız 2013/26 Sayılı genelge ekindeki 2015-2019 stratejik plan Hazırlık Programı doğrultusunda iş ve işlemlerin yürütüleceği Bakanlığımız Strateji geliştirme Başkanlığının ilgili emirleri Bakanlığımız merkez ve taşra teşkilatı birimlerinde yürütülmekte olan stratejik planlama çalışmalarını başlatmıştır.

Bakanlığımız, Türk Eğitim Sistemi'ni düzenleyen mevzuat ile birlikte, eğitim sistemi için referans bir politika belgesi niteliğinde olan ve Türkiye'nin AB vizyonuna uygun olacak şekilde hazırlanan "Millî Eğitim Bakanlığı 2015-2019 Stratejik Plan" ilgi (c) Bakan Onayı ile uygulamaya konulmuştur. Millî Eğitim Bakanlığı 2015-2019 Stratejik Planı ile aynı süreçte ve eş zamanı olarak merkez teşkilatı birimleri ile İl Millî Eğitim Müdürlükleri de 5 (Beş) yıllık stratejik planlarını hazırlayarak uygulamaya koymuşlardır.

Bakanlığımız 2015-2019 Stratejik Planı ve İl Millî Eğitim Stratejik Planlarının uygulamaya girmesiyle bu planlara uyumlu olarak ilçe millî eğitim müdürlükleri ve okul/kurum müdürlüklerinin de stratejik plan hazırlamaları ilgi (a) Genelge ile uygun görülmüştür.

Stratejik yönetim anlayışının ilçe millî eğitim müdürlükleri ve okul/kurumlarımıza yayılması ve bu suretle yönetim uygulamalarımızda yeni bir kültürün oluşturulması amaçlanmaktadır.

Makamlarınızca da uygun görüldüğü takdirde, 2015-2019 yıllarını kapsayan Mesleki Eğitim Merkezi Müdürlüğü'nün Stratejik Planı'nın uygulamaya konulmasını olurlarınıza arz ederim.

E. Çelikbay
Ertuğrul YALINBAŞ

Merkez Müdürü

Arife ÇEVİK

İlçe Millî Eğitim Müdür V.

ALAPLI MESEM

Sayfa - 44 -